



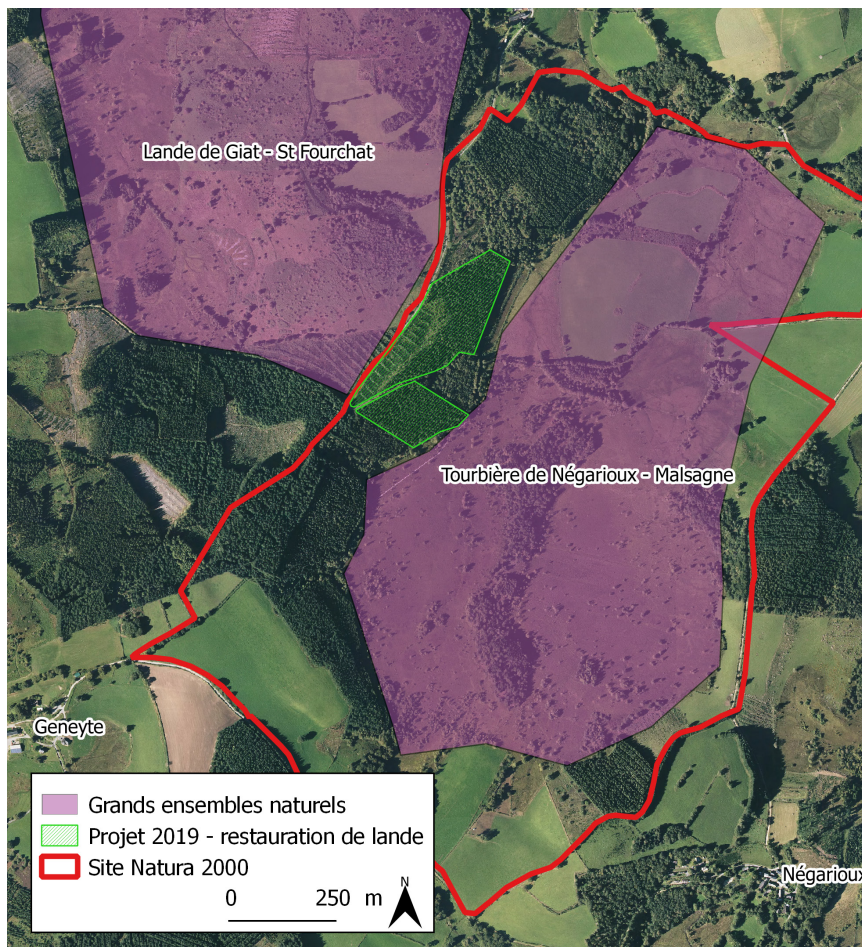
### L'édito du Président du Comité de Pilotage

L'objectif principal du réseau de sites Natura 2000 est de concilier la préservation de la biodiversité et les activités socio-économiques sur un même territoire. Ce type de programme ne vise donc pas la « mise sous cloche » de la nature, bien au contraire. C'est pourquoi de nombreux acteurs locaux se mobilisent. Collectivités, habitants, usagers, associations... tous sont concernés par cette ambition européenne et sans eux rien n'est possible.

Sur le site de la Tourbière de Négarioux-Malsagne, plus de 50 % de la superficie répond aux objectifs du programme Natura 2000. Les propriétaires, les collectivités et les agriculteurs sont les premiers mobilisés et investis pour une gestion cohérente de la biodiversité. Toutes les actions menées depuis la création de ce site Natura 2000 sont disponibles sur le site internet dédié : <http://negarioux-malsagne.n2000.fr/>. N'hésitez pas à le consulter et à contacter l'animatrice du site, Mélusine MASSON, pour tout renseignement.

Cette 7<sup>ème</sup> lettre de liaison présente les actions marquantes de 2018, une espèce, un habitat naturel et un des outils Natura 2000 mobilisable par les propriétaires et les usagers. Je vous souhaite une agréable lecture,

  
**Fabien SESE,**  
Sous-Préfet d'Ussel.



### Zoom sur la restauration d'une lande prévue en 2019

Le Conservatoire d'Espace Naturel du Limousin, a récemment acquis des surfaces issues de l'exploitation de boisements résineux. Avec l'aide de l'animatrice Natura 2000 du PNR de Millevaches, une demande de subvention va être effectuée. Ces aides de l'Etat et de l'Europe permettront de restaurer à terme une lande sèche, habitat d'intérêt communautaire. Ce projet, à fort enjeux écologique et paysager, favorisera la connectivité entre la lande de Giat-St Fourchat et la tourbière de Négarioux-Malsagne, qui sont deux réservoirs de biodiversité.

Afin de restaurer la lande, plusieurs actions sont prévues :

- Des travaux de girobroyage pour limiter la présence des ligneux et de la fougère aigle et ainsi favoriser le développement du cortège floristique caractéristique des landes (callune, bruyère, ajonc nain...) qui pointe déjà le bout de son nez.
- Une pose de clôture pour favoriser le retour du pâturage ovin ou bovin afin de maintenir cette zone ouverte.

Ces travaux viennent compléter ceux en cours, financés par le Contrat territorial Milieux Aquatiques Vienne Amont.



Photo (crédit PNR):  
Au premier plan: zone en friche,  
A l'arrière-plan: tourbière de  
Négarioux Malsagne

## Une autre vie s'invente ici

## Les landes sèches, un habitat naturel d'intérêt communautaire

Les landes sèches correspondent à des végétations ligneuses basses principalement composées d'Ericacées (callune, bruyère...), et de Fabacées (genêt, ajonc...). Elles abritent un grand nombre d'espèces animales occupant l'espace pour la reproduction, la chasse ou encore la nidification.



Les landes sont aujourd'hui menacées, principalement par l'enrésinement, la déprise agricole ou encore l'intensification de l'agriculture. Traditionnellement utilisées à des fins pastorales, elles offrent un paysage emblématique du territoire et composent avec les milieux humides, des complexes riches en biodiversité. Ces derniers abritent notamment la Pie grièche grise, dont les populations sont en régression. C'est pour cela que les structures comme le CENL ou le PNR de Millevaches s'engagent pour leur maintien ou leur restauration.

Le maintien de ces végétations est tributaire de la mise en œuvre d'une gestion pastorale extensive. Pour garantir le maintien ou la restauration des landes, il existe deux types d'aides Natura 2000 :

- Les contrats Natura 2000 mobilisables en surface non agricole, qui financent des actions visant le bon état écologique des landes. Une partie du projet décrit précédemment sera financé par ce type de contrat.
- Les Mesures Agro-Environnementales et Climatiques, mobilisables en surface agricole qui encouragent financièrement les agriculteurs à avoir des pratiques adaptées. Ce type d'aide pourra être mobilisé sur les parcelles du projet décrit précédemment lorsque les actions de restauration seront achevées.

Ces aides Natura 2000 ne sont pas réservées aux landes sèches, elles peuvent être mises en place sur d'autres milieux tels que les tourbières, les prairies de fauche...

## Arbres sénescents et contrats Natura 2000

Gros diamètre du tronc, branche morte, cavité à terreau, champignons sur le tronc ... ces signes de dépérissement des arbres constituent des micro-habitats participant au bon fonctionnement de l'écosystème forestier. Ces arbres, porteurs de l'une ou plusieurs de ces caractéristiques sont appelés arbres sénescents. Ils sont remarquables et méritent d'être préservés.

Dans un site Natura 2000, il existe un outil permettant de conserver, dans le respect de la sécurité du public (loin des voies et chemins) ces arbres sur pied moyennant une contrepartie financière. De plus, les parcelles engagées peuvent bénéficier de l'exonération de la taxe foncière sur les propriétés non bâties.

Ces contrats peuvent s'élever jusqu'à 4000 euros par hectare. Ils peuvent porter sur des arbres disséminés ou sur des îlots d'arbres. Le montant s'évalue au cas par cas. Si vous êtes propriétaire forestier dans le site Natura 2000, vous pouvez contacter l'animatrice du site pour avoir plus de renseignements.



## Carte d'identité du Sympetrum noir

Le Sympetrum noir (*Sympetrum danae*) est une libellule plutôt rare en Limousin mais bien présente sur le Plateau de Millevaches. On la retrouve dans les zones d'eaux stagnantes acides telles que les tourbières. Ses larves se développent dans des points d'eau envahis de végétation avant l'émergence (passage de l'état larvaire à l'état adulte). Cette espèce est menacée par la dégradation des zones humides (drainage, empoisonnement, pollution...).



## Retour sur l'animation grand public de 2018



Le 11 juillet, fut l'occasion pour 35 personnes de venir en soirée à la découverte des chauves-souris. Tout au long d'une balade de 2h, Julien JEMIN, du GMHL (Groupe Mammalogique et Herpétologique du Limousin) a percé le mystère des chauves-souris. Les participants ont pu en savoir plus

sur les mœurs de ces belles de la nuit : alimentation, cycle de vie, habitats utilisés...

Equipé d'un détecteur à ultrason, Julien a pu mettre en évidence des individus en train de chasser sur la tourbière de Négarioux-Malsagne. Pas moins de 11 espèces sur les 26 présentes en Limousin ont été inventoriées.

## Rendez-vous nature 2019

**Balade à la découverte des milieux naturels du site Natura 2000** : le mercredi 31 juillet, rendez-vous à 14h au parking du golf du Chammet à Peyrelevade (19) pour suivre Mélusine au cœur de la tourbière et observer la biodiversité.

## Pour plus d'informations

vous pouvez contacter l'animatrice du site :

**Mélusine MASSON**

m.masson@pnr-millevaches.fr

05.55.96.97.17

Maison du Parc

7 route d'Aubusson

19290 Millevaches

[www.pnr-millevaches.fr](http://www.pnr-millevaches.fr)

L'Europe investit dans les zones rurales

